

Falk-petersen Stig

ANNONSE

Kjære gudfar

Et medlemskap i Nobl er kanskje ikke den kuleste konfirmasjonsgaven, men det kan fort ende opp som den smarteste.

Gi en smart start på voksenlivet, kjøp et medlemskap på nobl.no

Gi et medlemskap

nobl

FISK FORSKNING LOFOTEN VESTERÅLEN SVOLVÆR

Supersvermer av raudåte utenfor Lofoten og Vesterålen



Professor og seniorforsker ved Norges Arktiske Universitet i Tromsø (UiT), Stig Falk-Petersen. Foto: Lofotposten

Av [Knut H. Johansen](#)

14. april 2019, kl. 06:13 ✓

Et større forskningstokt på den viktige raudåta er i gang i Vestfjorden og i havområdene fra Røst i sør til Andøya i nord.

DEL

f

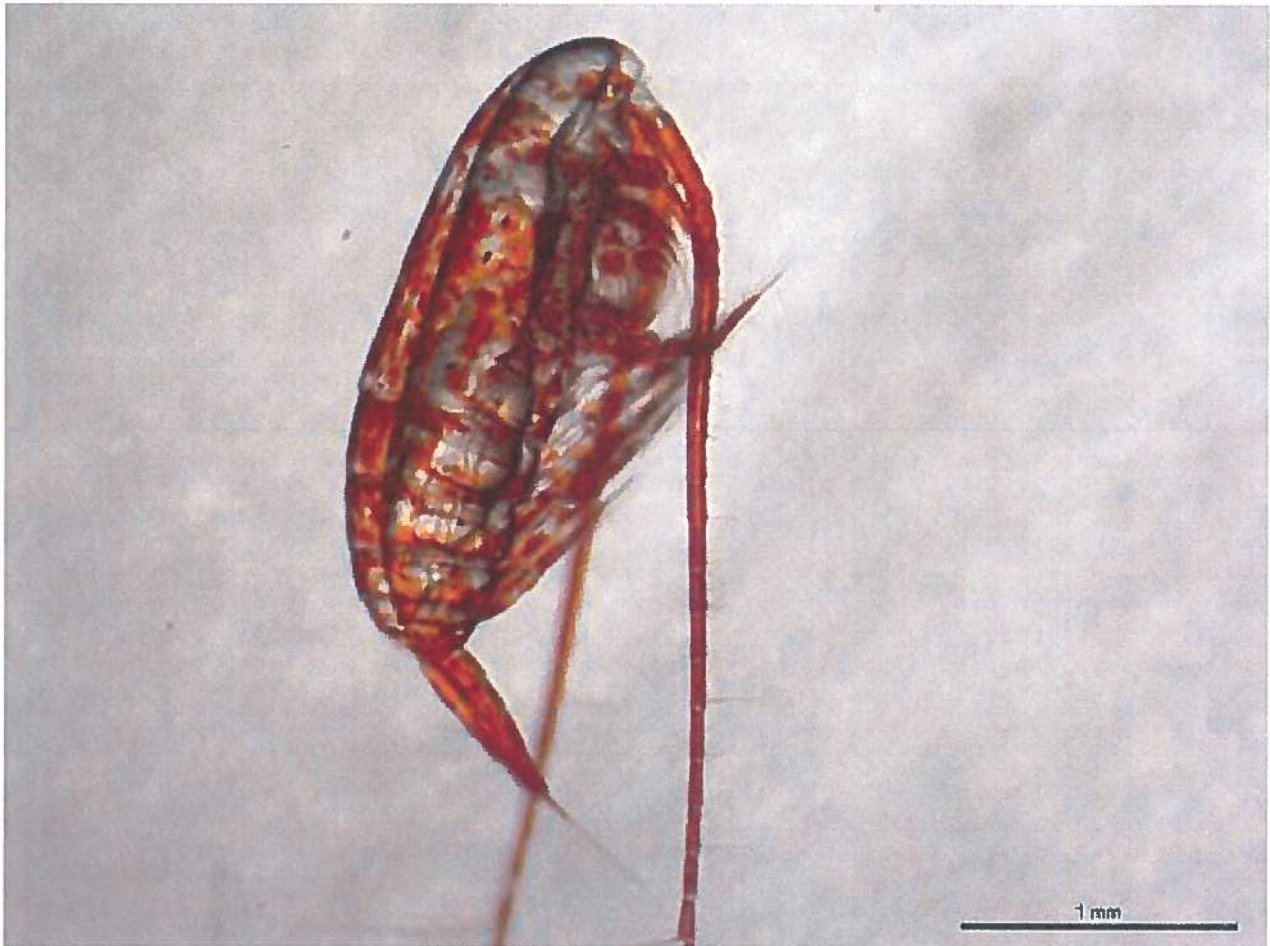
...

Professor og seniorforsker Stig Falk-Petersen ved Norges arktiske universitet sier til Lofotposten at satellittbildene fra verdensrommet viser at raudåtesvermene har en enorm utstrekning, fra Helgeland til Troms.

En unik kartleggingen ble også foretatt under et tokt med forskningsfartøyet «Helmer Hanssen» fra Universitetet i Tromsø i månedsskiftet april-mai i 2017 og i 2018. Nå er man i gang med et nytt tokt.

Dette er den største innsamling av miljødata i moderne tid uten for Lofoten og Vesterålen, og vil i år pågå helt fra Røstbanken i sør til Bleiksdjupet ved Andøya i nord. For øvrig er dette et av de største samarbeidsprosjektene mellom norske og kinesiske forskere, og prosjektet er kalt «Stressor».

Falk-Petersen sier at Nord-Norge er i front når det gjelder å ta i bruk ny teknologi innen maritim forskning. Og spesielt dette prosjektet som forsker på det aller viktigste dyret av alle i sjøen, nemlig raudåta.



Dette er ei raudåte, det viktigste dyret i havet for all annen fisk. Foto: UITØ

Disse svermene av raudåte dekker store deler av Vestfjorden, sokkelkanten og deler av Norskehavet. Det har aldri før vært registrert supersvermer som dekker slike enorme havområder.

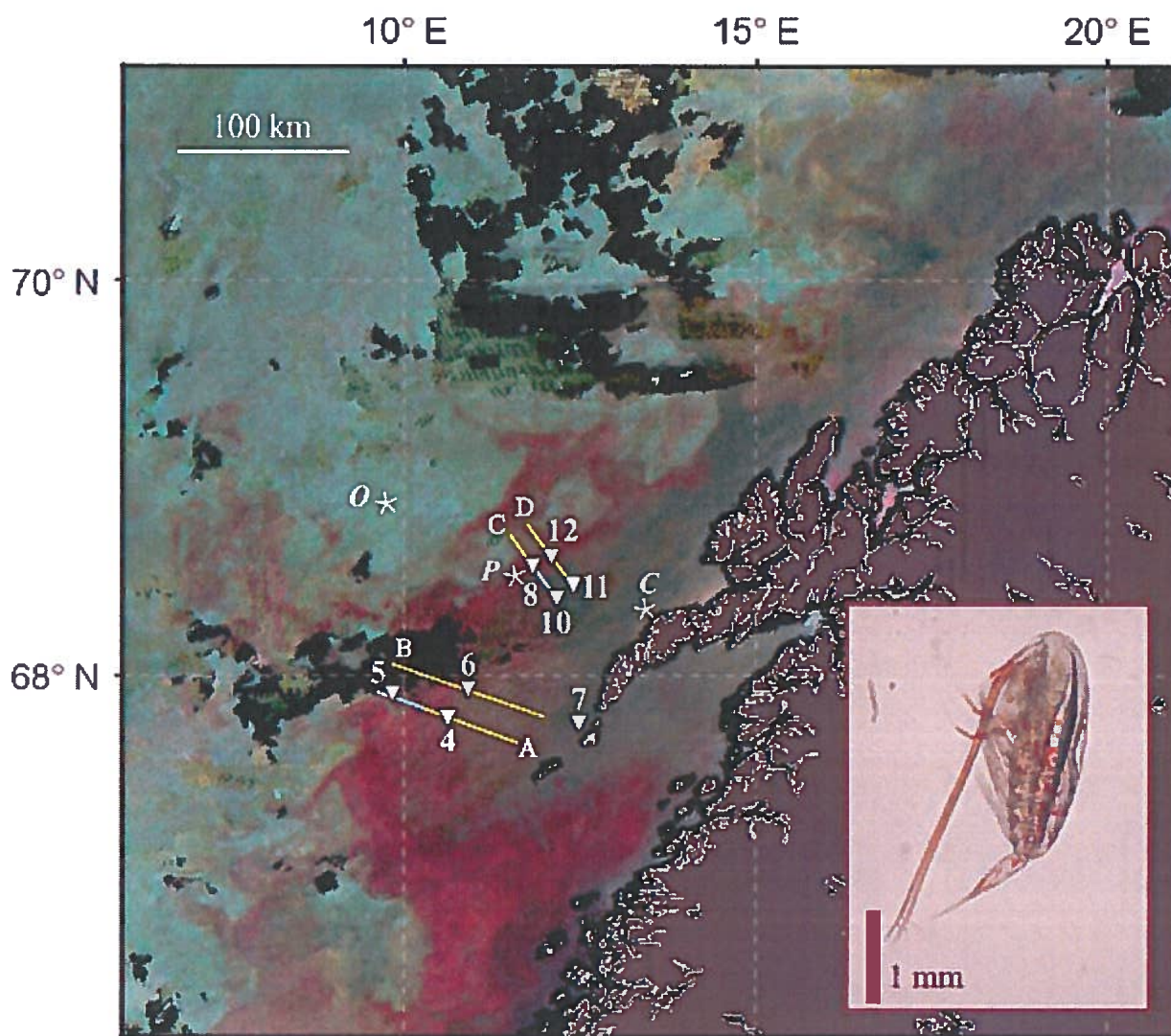
Mat for fisk

– En annen overraskelse var at disse store svermene av raudåte holdt seg i havoverflaten. Dyrene var konsentrerte i de øvre to til fem meterne. At raudåta opptrer i tette stimer og svermer, gjør dem til perfekte bytter for fisk.

Det lille dyret raudåte er klart det viktigste dyret i norske havområder. Uten raudåta hadde vi ikke hatt de rike fiskeriene vi har i Norge. Raudåta er føde for fisk som sild, lodde, makrell og tobis. Den er også den viktigste maten for yngel, larver og ungfisk for alle de store fiskebestandene av torsk, sei, og hyse. Arter som har lagt grunnlag for bosettingen langs kysten, sier Falk-Petersen.

Enorme mengder

Professor Stig Falk-Petersen sier det er enorme mengder raudåte i Nord-Atlanteren og europeisk Arktis. Det er beregnet at silda i Norskehavet spiser raudåte som tilsvarer den energien som skal til for å holde liv i Londons befolkning i 10 år.



Supersvermer av raudåte er oppdaget i havområdene fra Helgeland til Troms, viser satelittbildene. Foto: UiTø

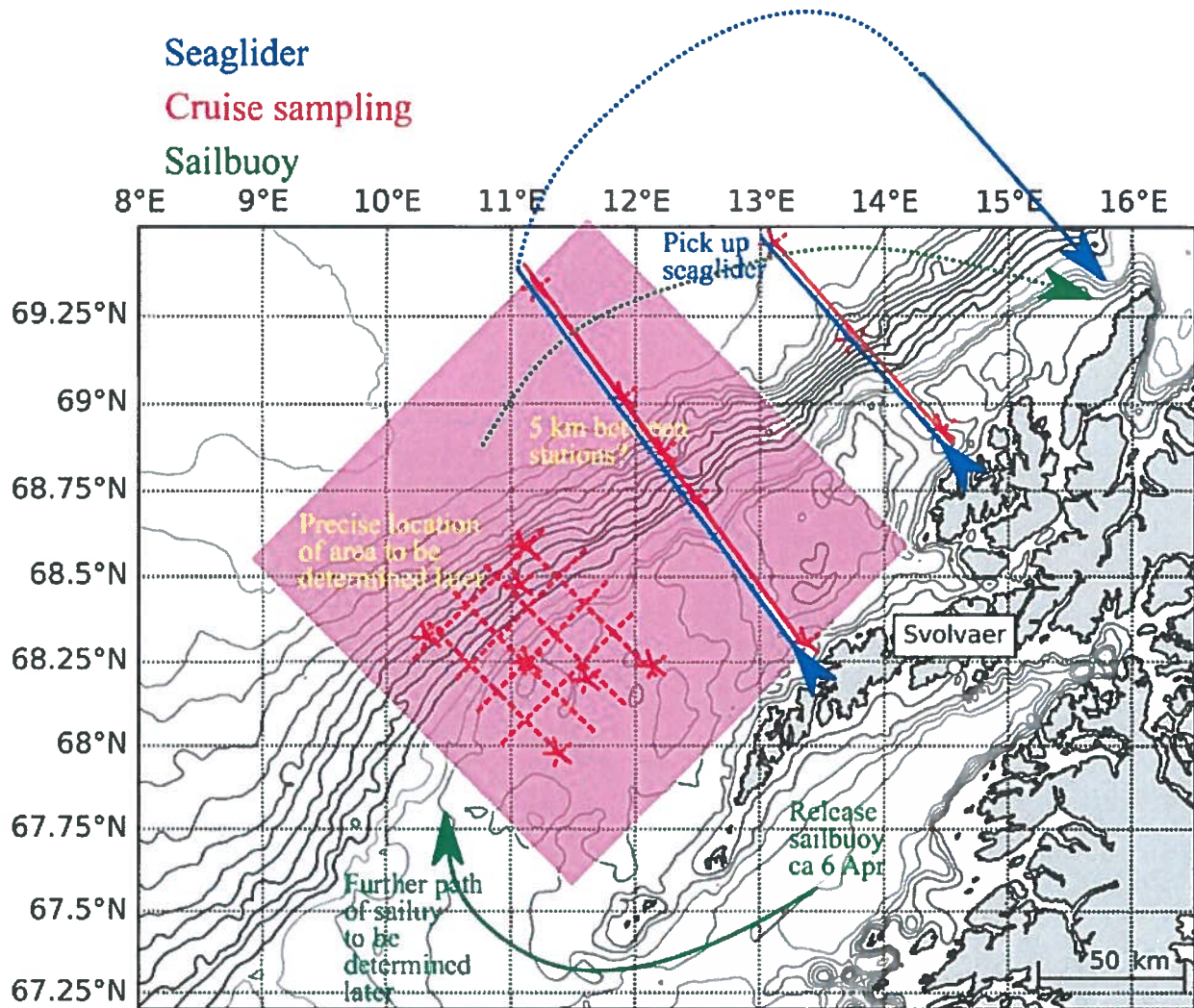
Det er beregnet at det er over 30 millioner tonn raudåte i Norges økonomiske sone, mens den totale produksjonen av raudåte er beregnet til 300 millioner tonn.

Til sammenligning er den totale norske fangst av fisk og akvakultur-produksjon bare på fire millioner tonn.

Årets tokt

- I år er vi 16 dager med forskningsskipet «Helmer Hanssen» utenfor Lofoten og Vesterålen fra 27. april til 12. mai. Fartøyet med forskere er allerede i Vestfjorden, der man samler inn forskningsdata fra et allerede pågående tokt, sier Falk-Petersen.

- I tillegg har vi en flåte med ubemanna fartøyer, en WaveGlider som går utenfor Helgeland og Salten, samt en SeaGlider og en SailGlider utenfor Lofoten og Vesterålen, som vil være i aktivitet fra 4. april til 1. juni i år. Dette er flåter på havoverflaten som beveger seg i havområdet og kontinuerlig samler inn data, som så sendes trådløst til en database der forskerne får materialet og kan studere dette ved Universitetet i Tromsø.



Kart over forskningsområdet på nordsiden av Lofoten og Vesterålen der Norges Arktiske Universitet kartlegger forekomstene av raudåte. Foto: UIT

Disse flåtene i sjøen har moderne utstyr til både å skanne alt liv i havoverflaten og i den nære havoverflaten, samt havdyp helt ned til 2000 meter. Disse flåtene sin ferd i havet fjernstyres av forskerne.

Svolvær

Den 6. mai kommer forskningsskipet «Helmer Hansen» til Svolvær, der man skal ta om bord to kunstnere fra Nordnorsk Kunstnersentrum (NNKS), og en filmarbeider fra Nordland kunst- og filmfagskole i Kabelvåg.

– Forskere har alltid brukt kunstnere og fotografer på tokt, og den tradisjonen holder man i hevd, sier Falk-Petersen.

Han sier at også 15 elever fra Aust-Lofoten videregående skole i Svolvær skal få være med ut på dagstokt i Austnesfjorden under besøket i begynnelsen av mai i år.

Matkilde

Forskningsskipet returnerer til Tromsø den 12. mai, og vil under ferden nordover langs Lofoten og Vesterålen samle data, inklusive data fra Bleiksdjupet i Vesterålen.

Det viser seg nemlig at raudåta oppholder seg på store havdyp vinterstid, altså helt ned mot 2000 meter, men i noen korte sommermåned kommer raudåta til overflaten og beiter seg feit for å bygge opp reservelagre for vinterperioden. Den er da blant annet viktig mat for loddelarver, sild og annen fisk.

Lik Lofotposten på Facebook

Liker 16 k personer liker dette Registrer deg for å se hva vennene dine liker.

Les mer om: [fisk forskning](#) [lofoten](#) [Vesterålen](#) [svolvær](#) [Austnesfjorden](#) [Røst](#)

Se kommentarer

Flere saker



Fiskarlag om rødåtefiske: - En like stor trussel for fiskeribestanden som petroleumsvirksomhet



Vestvågøy troner på toppen i antallet anmeldte saker til politiet

